



¿ERES FAN DE LA ISLA?

PROYECTO:
LA ISLA DE LAS TENTACIONES



¿POR QUÉ HEMOS REALIZADO ESTE TRABAJO?

Somos 3 jóvenes a los cuáles nos atrae este programa tan novedoso, por eso hemos decidido realizar un estudio estadístico basado en él. Es un programa realizado por Telecinco el cual busca el entretenimiento sobre todo de la gente joven, aunque es visualizado por todo tipo de personas de todas las edades como se puede observar en este trabajo.

Sobre todo, nos ha encantado realizar este trabajo al estar investigando y comprobar la gran audiencia que tiene dicho programa. Otro motivo por el que hemos realizado este trabajo es por la edad de los concursantes, cercana a la nuestra.

Además, hemos estado observando que, aunque el programa es hispano hablante muchos concursantes están nacionalizados en otros países.

Por últimos lo más interesante es que la mayoría de las parejas que entran en el programa acaban separadas, bajo porcentaje acaban juntas ya que las parejas han sido infieles, pero hay casos en los que las parejas se vuelven a reconciliar y siguen juntos o las parejas se acaban separando y acaban juntándose con las solteras que se presentan a dicho programa.

¿QUÉ ES LA ISLA DE LAS TENTACIONES?

La isla de las tentaciones es un programa que consiste en que 5 parejas (hombre y mujer) llegan a una isla con todo tipo de lujos con el propósito de no caer en la tentación y seguir siendo fiel en su relación.

En primer lugar, los participantes llegan a la isla y tiene que conocer a sus tentadores, se tratan de 20 tentadores (10 chicos y 10 chicas) cuyo su objetivo es conseguir que las parejas caigan en la tentación y por supuesto poder conseguir pareja.

A lo largo de esta maravillosa experiencia habrá citas que donde las parejas elegirán al tentador que les parezca más atractivo y poder conocer un poco más. Las parejas deberán mantener su confianza viendo vídeos en una hoguera sobre sus respectivas parejas y las infidelidades que cometerán su pareja.

Seguidamente las parejas pueden encontrarse ya que están divididos en 2 villas y podrán hablar sobre esos vídeos que han visto y arreglar las cosas.

Entre todo esto aparecerán nuevos tentadores y nuevas parejas, y todo esto es con el fin de que al acabar el programa las parejas deben decidir si salir del programa solos, con pareja o con un tentador.

¿CÓMO HEMOS RECOGIDO LOS DATOS?

Para la recolección de los datos del trabajo, hemos seleccionado la información de diferentes fuentes:

Por una parte, hemos realizado una encuesta que consta de 10 preguntas de variado contenido, para poder realizar el estudio y ver cómo la gente se interesa por este programa televisivo. Las preguntas son variadas, esto quiere decir que hemos preguntado sobre qué les parece este programa, porqué lo ven...

Seguidamente para recoger los demás datos hemos accedido a diversas páginas web como la página principal del programa la isla de las tentaciones. Dónde hemos encontrado una gran cantidad de información sobre las parejas de la isla y los solteros.

https://docs.google.com/forms/d/e/1FAIpQLSdZhjJG8L6NQ-voR7F65x57IeHlugi0Ie5w_3vAGRtfxXZw/viewform

(Acceso a la encuesta con la que hemos recogido los datos)

¿Qué resultados queremos obtener?

- Con este trabajo pretendemos ver cómo de influyente es este programa en la sociedad, sobre todo en la gente joven.
- Otro objetivo es ver porque la gente ve este programa y qué les aporta, ya que desde nuestro punto de vista es un programa innecesario y que puede traer muchos problemas a la sociedad

DATOS ESTADÍSTICOS:

1: Población por edad:

Para realizar esta tabla hemos separado las edades en distintos grupos, la mínima edad que hemos cogido ha sido con 10 años ya que con esta edad ya se puede saber un poco de relaciones amorosas, no hemos definido el máximo de edad, entonces hemos puesto la elección de +50 años. Hemos tomado una muestra de 112 personas donde la mayoría de ellos tienen entre 15 y 18 años.



Podemos observar en el gráfico, como he dicho antes la mayoría de la población está entre los 15 y 18 años, ya que la mayoría de los jóvenes se entretienen viendo la televisión.

La minoría de la muestra es la que tiene entre 10 y 15 años ya que a esa edad no se suelen interesar en programas de adultos o sus padres no les permiten verlos.

MEDIDAS:

Media: 23,9598

Varianza: 124,3221

Desviación: 11,1499

Mediana: 17,94

Moda: 16,75

1º Cuartil: 16,36

3º Cuartil: 28,15

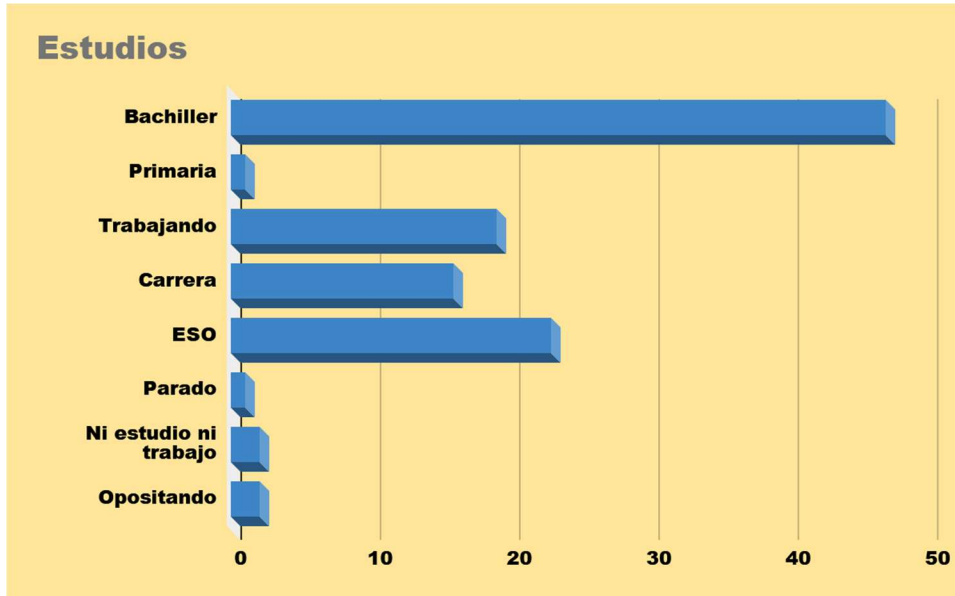
Coefficiente de Variación: 0,65

El estudio de estas distribuciones sobre todo nos ha ayudado a ver que la media de las personas que ven la isla es relativamente joven, la mediana cómo podemos observar, nos indica que la mitad de las personas encuestadas, está por debajo de los 17 años, y como he dicho antes es gente muy joven. El 25% que nos lo muestra el primer cuartil significa que ese 25% tiene menos de 16 años más o menos y el 75% tiene menos de 28 años. Por último, la moda de las personas es de más o menos 16 o 17 años.

xi	mi	ni	Ni2	hi	Hi3	Pi	mi*ni	mi2*ni
(10-15)	12,5	4	4	0,04	0,04	4%	50	576
(15-18)	16,5	53	57	0,47	0,51	47%	874,5	14429,25
(18-24)	21	18	75	0,16	0,67	16%	378	7938
(24-30)	27	13	88	0,12	0,79	12%	351	9477
(30-40)	35	11	99	0,1	0,89	10%	385	13475
(40-50)	45	7	106	0,06	0,95	6%	315	14175
(50-60)	55	6	112	0,05	1	5%	330	18150
		112					2683,5	78220,25

2: Nivel de estudios

En este gráfico de barras podemos observar los estudios que tienen las personas que ven la isla para así poder observar el grado de cualificación y si tienen algo que ver los estudios con la gente que ve el programa. Hemos separado los estudios en: Primaria, ESO, Bachiller, Carrera, Opositando, Trabajando, Parado o ni estudia ni trabaja.

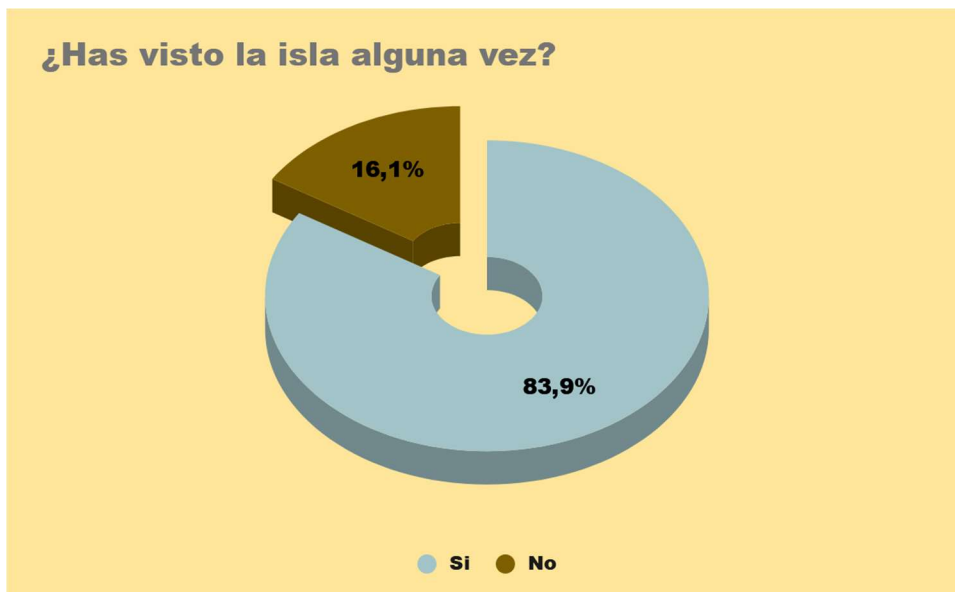


La mayoría de los encuestados están en bachillerato, como se aprecia en el gráfico, es normal, ya que la encuesta la hemos hecho a través de nuestros amigos y estos la han pasado por grupo de WhatsApp con gente de nuestra edad. Trabajando y en una carrera es más o menos similar, mientras que muy poca gente se encuentra en primaria, parado, opositando y sin hacer nada. Por lo que podemos ver que la mayoría de gente que ve el programa está en la etapa de estudiante.

MODA: Bachiller.

3: ¿Ves la isla?

En este gráfico hacemos la pregunta principal para poder llevar a cabo la encuesta, ¿ves o no ves la isla?

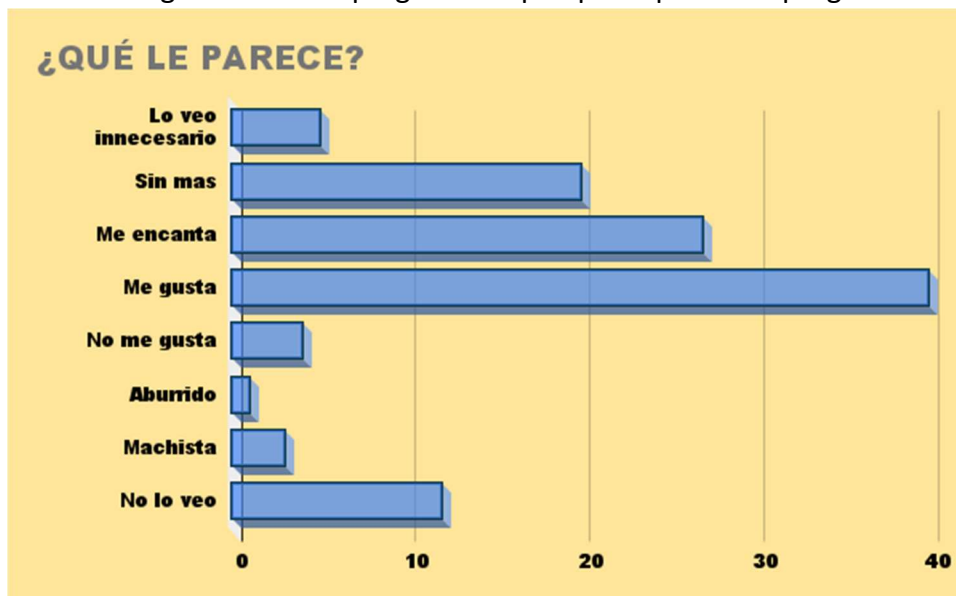


Podemos observar cómo hay un 83,9% de personas que ven la isla frente a un 16,1% que no la ven. Este es un resultado abismal donde se refleja que hay muchas personas que ven la isla ya que es un programa atractivo para los consumidores de la televisión. Posteriormente veremos las razones y los motivos que hacen a la gente ver este programa

Moda: Si

4: ¿Qué les parece?

En este gráfico hemos preguntado que qué le parece el programa.

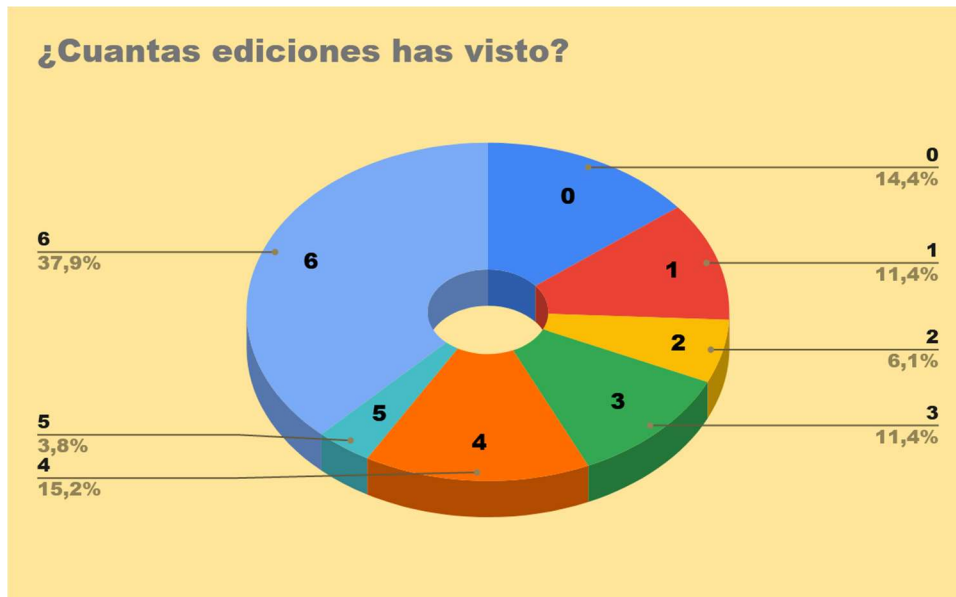


Observamos como a la mayoría de la gente le gusta. A un gran número de personas le encanta por lo que deducimos que a la mayor parte de la gente que ve el programa le gusta mucho. También hay una gran cantidad de gente a que le parece sin más mientras que otra gente no lo ve. A una pequeña cantidad de gente o no le gusta, o lo ve innecesario o le parece machista. A muy poca gente le parece aburrido.

MODA: Me gusta.

5: ¿Cuántas ediciones ha visto la población?

Este gráfico nos ayuda a saber cómo de interesada esta la población en el programa de la isla de las tentaciones, para poder saber esto en la encuesta que realizamos preguntamos sobre la cantidad de ediciones que las personas habían visto, teniendo en cuenta que se han llevado a cabo un total de 6 ediciones.



Como podemos observar en el gráfico la mayoría de las personas que han realizado nuestra encuesta han visto todas las ediciones, incluyendo la temporada que se está emitiendo actualmente.

Seguidamente con un 15,4% las personas han visto 4 ediciones, pero poco más que las personas que no han visto ningunas ediciones. Hay un empate entre las personas que han visto 1 y 3 ediciones con un 11,4%, 2 ediciones las han visto un 6,1% y por último 5 ediciones con un 3,8%.

MEDIDAS:

Media: 3,643939

Varianza: 5,108069

Desviación: 2,260104

Mediana: 4

Moda: 6

1º Cuartil: 1

3º Cuartil: 6

Coefficiente de Variación: 0,620236

Hemos estudiado las distribuciones de cuantas ediciones han visto las personas que han realizado nuestra encuesta, la media de ediciones es de 3,6. La mediana que es donde se ve representada justamente la mitad nos dice que el 50% se ha visto 4 ediciones, y la moda que nos dice cuál es la variable que más veces se repite, es 6, por lo tanto, la mayoría de la muestra ha visto 6 ediciones. Por último, el 1º Cuartil nos dice que el 25% de los encuestados ha visto menos de 1 edición y el 3º Cuartil nos dice que el 75% ha visto menos de 6 ediciones.

xi	ni	Ni2	hi	Hi3	Pi	xi*ni	xi2*ni
0	19	19	0,14	0,14	14%	0	0
1	15	34	0,11	0,25	11%	15	15
2	8	42	0,06	0,31	6%	16	32
3	15	57	0,11	0,42	11%	45	135
4	20	77	0,15	0,57	15%	80	320
5	5	82	0,03	0,6	3%	25	125
6	50	132	0,37	0,97	37%	300	1800
	132					481	2427

6: ¿Qué les atrae a verla?

En este gráfico calculamos el motivo por el cuál las personas ven el programa. Las opciones eran: no hay nada mejor que hacer, no lo veo, lo ven en casa y me agunto, me resultan atractivos los participantes y me gusta el salseo.



Un 49,1% la ve porque le gusta el salseo, un 15,2% porque le resultan atractivos los participantes, podemos ver que la causa mayoritaria de porque la gente lo ve es porque les gusta el salseo ya que hay prácticamente un 50%, aunque también hay un porcentaje alto de que no ve el programa.

MODA: Me gusta el salseo

7: ¿Para qué ve la gente este programa?

En este gráfico hemos preguntado para qué les sirve el programa. Las opciones eran: Para insultarlos, para mis relaciones amorosas. Para comentarla con sus amigos, para reírme y para entretenerme.

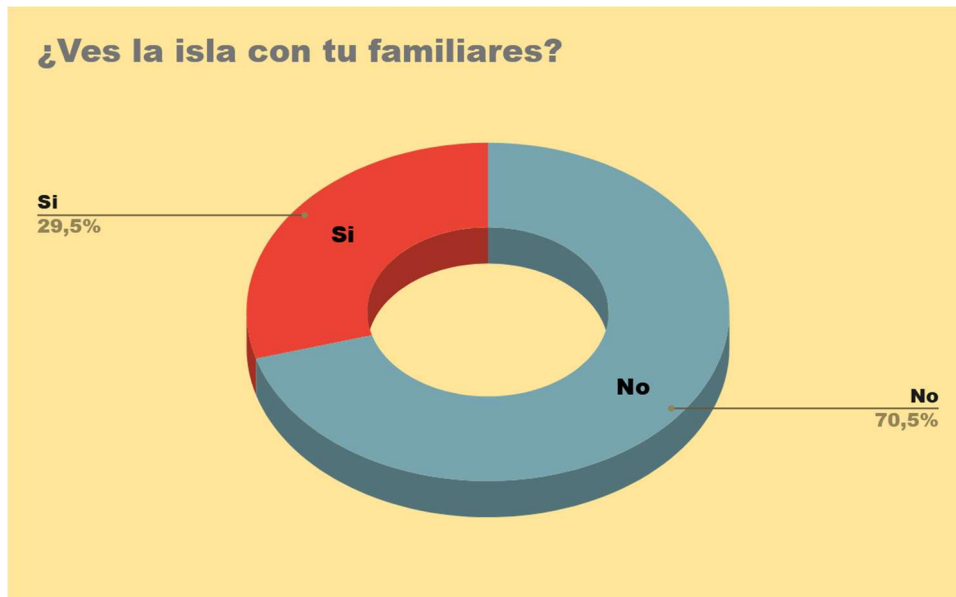


Podemos ver cómo un 47,7% de las personas el programa les sirve para entretenerse, un 23,1% para reírse, un 15,4% para comentarla con sus amigos, un 7,7% para insultarlos y un 6,4% para sus relaciones amorosas. Es decir, principalmente podemos ver cómo el programa sirve para entretenerse y reírse, aunque también hay gente que la ve para insultar a los concursantes y para sus relaciones amorosas.

MODA: Para entretenerme.

8: ¿Ves la isla con tus familiares?

Como podemos ver en este gráfico hemos preguntado sobre si las personas que han realizado nuestra encuesta ven este programa en familia. Esta pregunta la hemos realizado sobre todo para saber si tanto personas mayores como menores se interesan igualmente por el programa de la isla de las tentaciones.

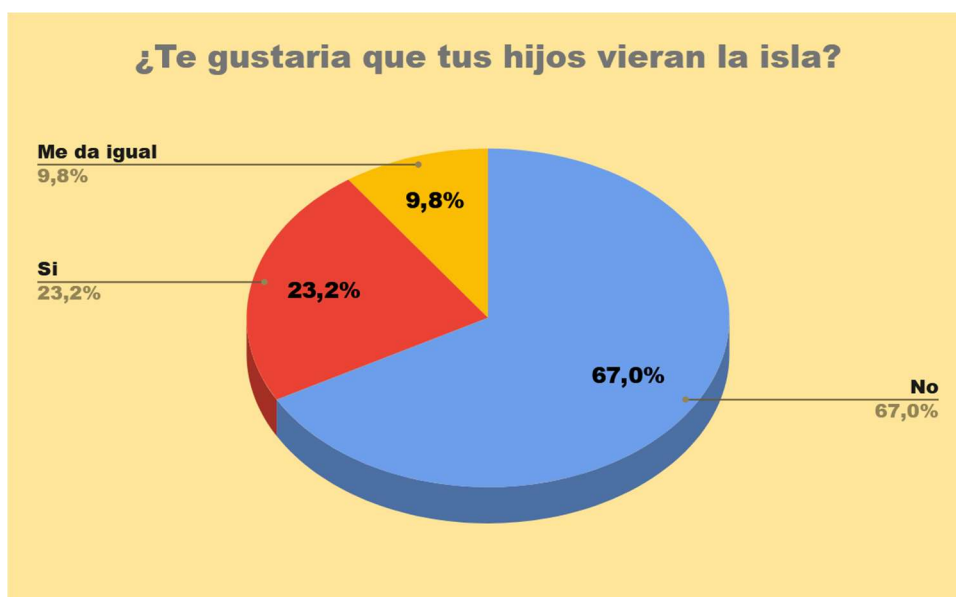


Como se puede observar en el gráfico la mayoría de la población ven la isla de las tentaciones en sus tiempos libres o que a sus familias no les interesa ver el programa, sin embargo, aunque sea un menor porcentaje ven la isla en familia.

MODA: No.

9: ¿Te gustaría que tus hijos vieran la isla?

En esta pregunta queremos saber si a las personas que ven el programa les gustaría que sus hijos vieran un programa así en un futuro.



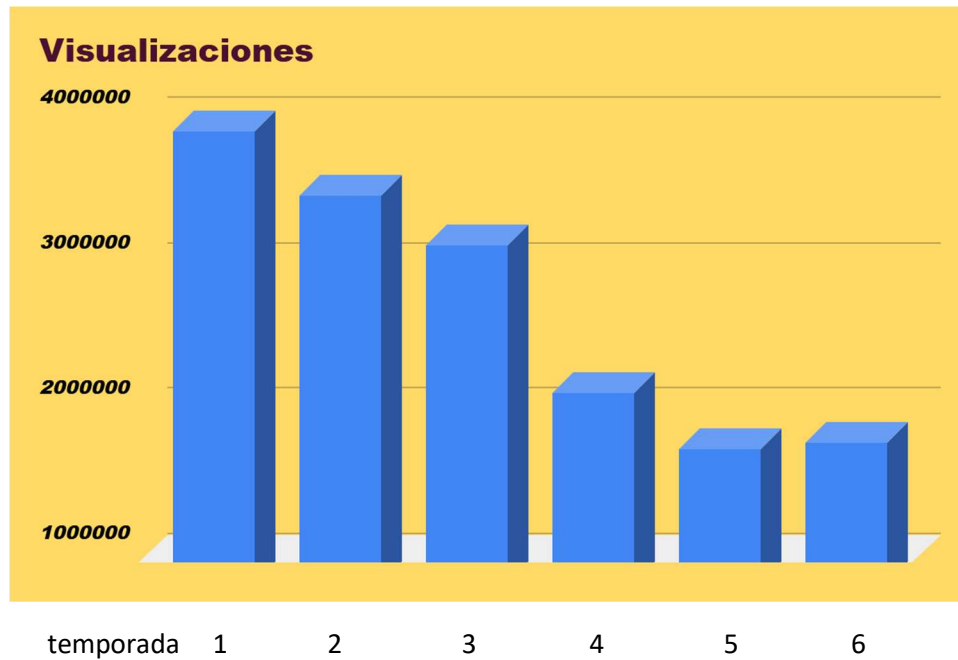
Un 67% de las personas no les gustaría que sus hijos vieran el programa mientras que a un 23,2% si les gustaría. A un 9,8% les daría igual, si pensamos esto es algo curioso puesto que la mayoría no

quiere que lo vean, por ello podemos deducir que este programa no es educativo ya que la gente no se lo podría a sus hijos. Es curioso que ello lo vean, pero que no quieran que sus hijos lo vean en un futuro.

MODA: No.

10: Visualizaciones

En esta tabla hemos recogido los datos de las visualizaciones del programa en todas las temporadas.



Como podemos observar la tendencia a ver el programa decrece con las temporadas. Siendo la primera temporada la más vista y cada temporada que pasa bajan las visualizaciones. Esta última temporada se está viendo algo más que la anterior y suponemos que es por la cantidad de infidelidades que está viendo en el programa.

11: Contrastes

A continuación, vamos a ver si la variable "edad" es independiente de ver o no el programa, para ello realizamos el siguiente contraste. En la primera tabla recopilamos los datos reales:

	SI	NO	TOTAL
10-15	4	0	4
15-18	47	5	52
18-24	17	1	18
24-30	10	3	13
30-40	8	5	13
40-50	1	6	7
50 +	1	5	6
	88	25	113

En esta segunda tabla, los datos teóricos:

	SI	NO	TOTAL
10-15	3,115044248	0,88495575	4
15-18	40,4955752	11,5044248	52
18-24	14,0176991	3,98230088	18
24-30	10,1238938	2,87610619	13
30-40	10,1238938	2,87610619	13
40-50	5,45132743	1,54867257	7
50 +	4,67256637	1,32743363	6
	87,99999995	25,00000001	113

A continuación, realizamos esta tabla para calcular el estadístico:

SI	0,251407884
	1,044744809
	0,634492051
	0,001516183
	0,445572125
	3,634768989
	2,886581522
NO	0,88495575
	3,677501719
	2,233411991
	0,005336964
	1,568413896
	12,7943868
	10,16076694
TOTAL:	40,22385762

El valor del estadístico es $T = 40,22385762$. Mientras que el valor de la Chi cuadrado es $X^2_{0,005}(6) = 18,55$.

Como $T = 40,22385762$ es mayor que 18,55 se rechaza la hipótesis nula, y podemos decir que ver el programa es independiente de la edad que se tenga.

12: Conclusiones

Tras haber hecho este trabajo, hemos aprendido a hacer tablas, formularios, investigar nuevas formas de trabajo...

A la vista de los resultados y tras realizar el análisis de los mismos. Ha sido un trabajo muy interesante de realizar, ya que hemos podido aprender más sobre matemáticas y la estadística, aunque haya sido poco ya que la temática de nuestro trabajo no nos ha dejado investigar más sobre la estadística.

13: Webgrafía

<https://www.telecinco.es/la-isla-de-las-tentaciones/>

https://es.wikipedia.org/wiki/La_isla_de_las_tentaciones

<https://www.diezminutos.es/famosos-corazon/famosos-espanoles/g42588092/la-isla-de-las-tentaciones-parejas-juntas-separadas/>

https://www.lecturas.com/television/que-parejas-la-isla-tentaciones-si-siguen-juntas_133527